

A photograph of two young boys in a classroom setting, focused on painting. The boy on the left is wearing a blue Nike t-shirt and is using a paintbrush to apply blue paint to a surface. The boy on the right is wearing a grey t-shirt with a graphic design and is looking down at his work. In the foreground, there are various art supplies, including paint palettes, brushes, and crumpled paper. A large red circle is overlaid on the center of the image, containing white text.

cultuur educatie met kwaliteit

IN NOORD-HOLLAND

Activiteitenplan 2013 - 2016

Programma Cultuureducatie met Kwaliteit in Noord-Holland

Tekst en eindredactie: Ellen Snoep en Vibeke Roeper

Met medewerking van: Marjo Berendsen, Daniëlle Bijsmans, Ellie van den Bomen,
Sietske Dreschler, Maaïke Haas en Marijke Schäuïkes en de penvoerders van de
lokale programma's

Infographics: Hanna van der Veen

Met dank aan: Claartje Bunnik en Marije Visser

Contactpersoon: Vibeke Roeper

vibekeroeper@cultuurcompagnie.nl

© Plein C / Cultuurcompagnie Noord-Holland, december 2012

Plein C is onderdeel van Cultuurcompagnie Noord-Holland

Postbus 3043

1801 GA Alkmaar

www.pleinc.nl



Inhoud

1. Inleiding	5
Vooraf	
Uitgangssituatie	
Ambitie	
Uitvoering	
2. Programmalijnen	9
Samenhang lokaal, regionaal en provinciaal	
CMK-studio's	
2.1 De culturele rugzak	11
Doelstellingen	
2.1.1 Lokale activiteiten	
2.1.2 Provinciale activiteiten	
Studio Leerlijnen	
Instrumentarium cultuurmenu	
Cultuur in de Spiegel-trajecten	
Noord-Hollandse Erfgoedleerlijn	
Fasering	
2.2 Competenties voor cultuureducatie	15
Doelstellingen	
2.2.1 Lokale activiteiten	
2.2.2 Provinciale activiteiten	
Studio Competenties voor cultuureducatie	
Instrumentarium competenties leerkrachten	
Post-HBO-traject Cultuureducatie i.s.m. Inholland Academy	
Instrumentarium competenties cultuuraanbieders	
Nascholing kunstdocenten i.s.m. OCK-NH	
Fasering	
2.3 Duurzaam samenwerken	19
Doelstellingen	
2.3.1 Lokale activiteiten	
2.3.2 Provinciale activiteiten	
Afstemming cultuuraanbieders	
CE-Match	
Uitrol Kunst in Leren	
Gemeentelijke monitoring culturele infrastructuur	
Zeven Dingen voor Cultuuronderwijs	
Provinciale uitrol Digitale werkplaats Alkmaar	
Fasering	

2.4 Zichtbare leeropbrengsten	23
Doelstellingen	
2.4.1 Lokale activiteiten	
2.4.2 Provinciale activiteiten	
Studio Meetinstrumenten	
Leerlingportfolio-instrumenten	
Kwaliteitsaudit cultuureducatie	
Fasering	
3. Begeleiding, verbinding en draagvlak	25
Begeleiding lokale programma's	
Draagvlak voor kwaliteit	
Monitoring en evaluatie	
Bijlagen	
1. Overzicht deelnemende gemeenten	
2. Overzicht lokale programma's	
3. Eindrapport Bunnik Beleid en Advies	
4. Cultuur in de Noord-Hollandse School	
5. Begroting	

1. Inleiding

Vooraf

Voor u ligt de uitwerking van het programma Cultuureducatie met Kwaliteit van de provincie Noord-Holland en de achttien daarin participerende lokale programma's van 28 Noord-Hollandse gemeenten.¹ Op verzoek van het Fonds voor Cultuurparticipatie zijn alle activiteiten, lokaal en provinciaal, gebundeld in één aanvraag.

In het voorjaar van 2012 zijn alle Noord-Hollandse gemeenten (< 90.000 inwoners) uitgenodigd om te participeren in het provinciale programma. Na verschillende informatie- en gespreksrondes reageerden 34 gemeenten positief. Zes gemeenten besloten aan te haken bij een van de vier grote Noord-Hollandse gemeenten. De overige 28 gemeenten wezen elk een penvoerder aan, die op lokaal niveau in samenspraak met scholen, schoolbesturen en het culturele veld tot een plan 'op maat' kwam.²

Plein C, onderdeel van Cultuurcompagnie Noord-Holland, begeleidde dit proces op lokaal niveau, en ondersteunde provinciaal met o.a. informatie aan scholen en cultuuraanbieders en werk-bijeenkomsten voor penvoerders. In de laatste fase legde Plein C inhoudelijke dwarsverbanden tussen lokale plannen en voegde er overkoepelende provinciale activiteiten aan toe. Zo is met aandacht voor de zeer diverse lokale uitgangssituaties een samenhangend en breed gedragen plan ontstaan.³

Bij de totstandkoming van het programma is uitgegaan van het gemeenschappelijke kader Cultuur in de Noord-Hollandse School, opgesteld door Plein C en het Overleg voor de Centra voor de Kunsten in Noord-Holland (OCK).⁴ Hierin staan vier uitgangspunten centraal:

- het onderwijs is het vertrekpunt en eerste verantwoordelijke voor cultuureducatie
- het primaire belang van cultuureducatie ligt bij de culturele ontwikkeling van het kind
- het zichtbaar maken van leeropbrengsten is noodzakelijk als verantwoording van investeringen in cultuureducatie
- voor kwalitatief goede educatie is een goed werkende culturele infrastructuur essentieel

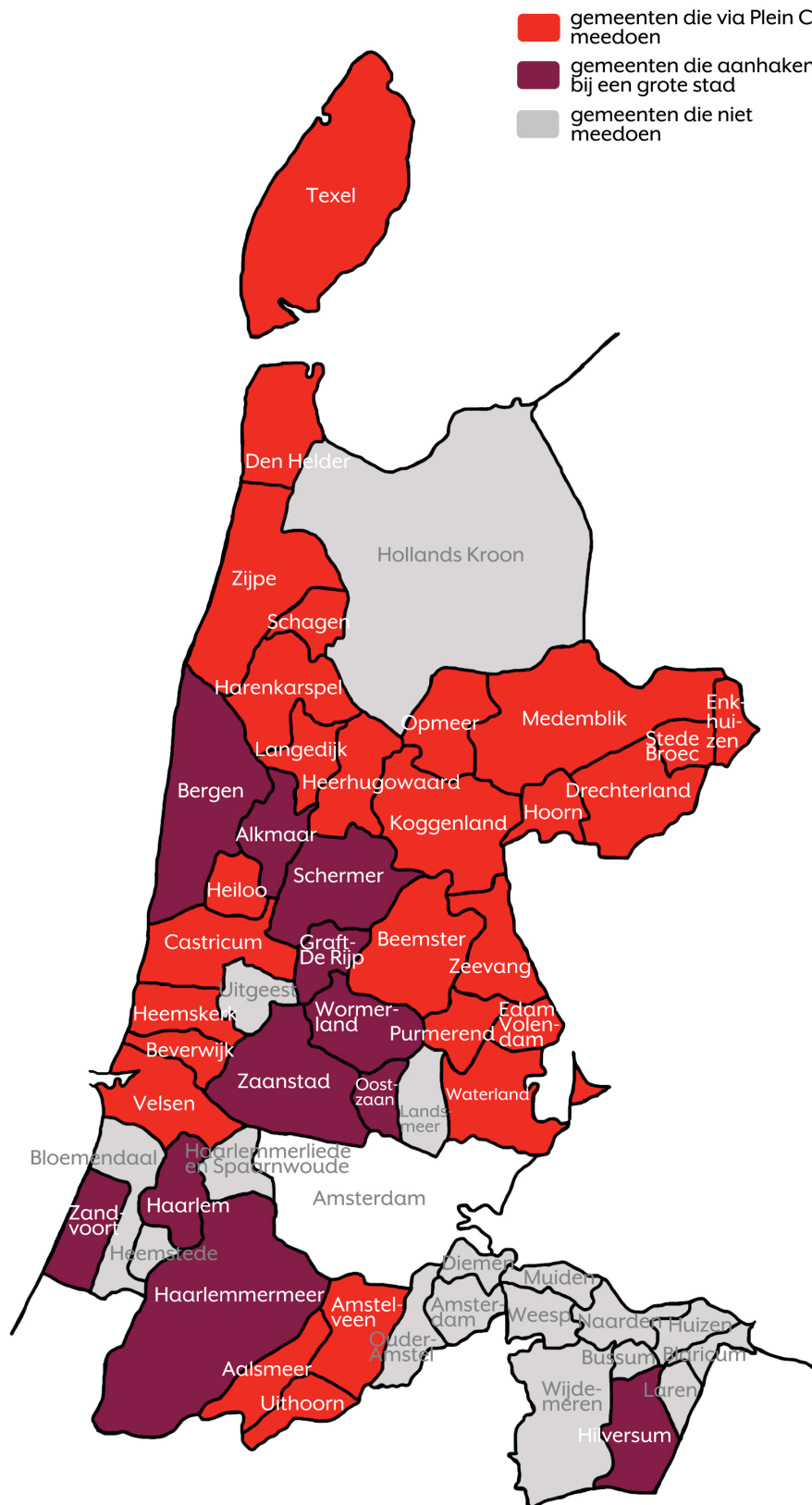
Het kader en deze uitgangspunten worden onderschreven door de provincie, de betrokken gemeenten en de organisaties die de regeling Cultuureducatie met Kwaliteit in Noord-Holland uitvoeren.

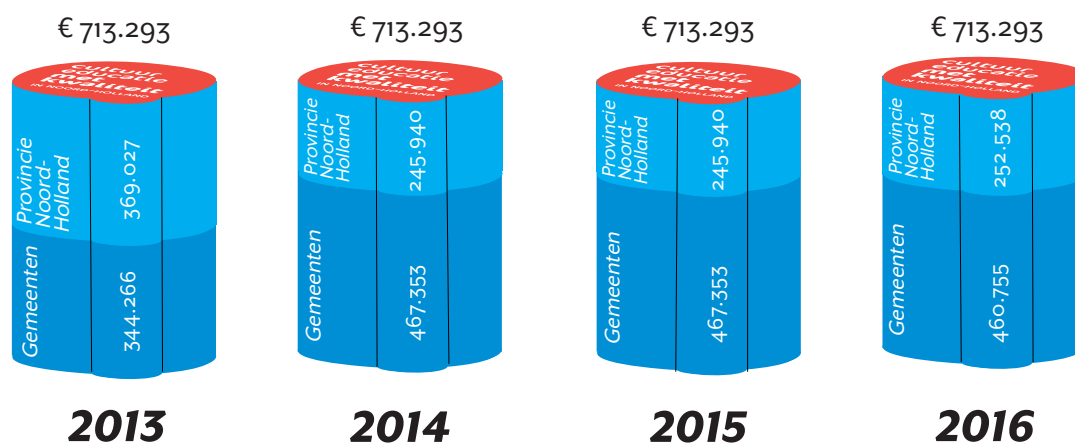
¹ Per 1/1/2013 fuseren de gemeenten Schagen, Zijpe en Harenkarspel en is dus sprake van 26 deelnemende gemeenten

² Zie bijlage 1: overzicht deelnemende gemeenten 2013-2016 en bijlage 2: overzicht lokale programma's

³ Een onafhankelijke adviseur heeft in opdracht van de Provincie alle lokale en provinciale plannen beoordeeld op kwaliteit en aansluiting bij de doelen van de regeling. Zie bijlage 3 voor het eindrapport.

⁴ Zie bijlage 4: Cultuur in de Noord-Hollandse School, 2012





Verdeling lokaal en provinciaal budget per jaar

Uitgangssituatie

In Noord-Holland bestaat al vele jaren een professioneel aanbod aan cultuureducatie. Tot voor kort was er een dekkende structuur van ondersteuning, bemiddeling en netwerkvorming. Het percentage (gecertificeerde) ICC'ers is landelijk gezien bovengemiddeld, evenals het aantal scholen met cultuurbeleid. Tegelijkertijd zijn er grote onderlinge verschillen. Bijvoorbeeld tussen cultuuraanbod en infrastructuur in stedelijk en landelijk gebied, of in de rol van het onderwijs: van sturend tot volgend. Daarbij is er een grote diversiteit aan, onafhankelijk van elkaar, lokaal en regionaal werkende organisaties voor kunst- of cultuureducatie.

In 2009 kondigde de provincie aan de financiering van lokale en regionale taken af te bouwen en zich uitsluitend op tweedelijns c.q. regio-overstijgende taken te richten. Dit naar aanleiding van de afstemming van verantwoordelijkheden zoals in 2006 neergelegd in het Algemeen Kader Interbestuurlijke Verhoudingen Cultuur. Op provinciaal niveau is Plein C als ondersteuningsorganisatie opgericht. De overdracht van de eerstelijns taken aan de gemeenten vindt per 2013 zijn beslag, en heeft ertoe geleid dat op verschillende plaatsen nieuwe lokale en regionale samenwerkingsverbanden gevormd (moeten) worden.

Het huidige aanbod cultuureducatie wordt gekenmerkt door korte kennismakingsactiviteiten met verschillende disciplines, waarbij de relatie met andere leergebieden en de algemene uitgangspunten van de school ondergeschikt is. Het aanbod wordt ontwikkeld door de cultuuraanbieders, waarbij er geen expliciete aandacht is voor een samenhangende lijn in de culturele ontwikkeling van het kind. Hierdoor heeft cultuureducatie veelal een vrijblijvend karakter. Scholen 'komen en gaan'; van een structureel partnerschap met cultuuraanbieders is vaak geen sprake.

Ambitie

De regeling Cultuureducatie met Kwaliteit biedt Noord-Holland de kans om op deze beide fronten – inhoud en infrastructuur – een kwaliteitsimpuls te geven aan cultuureducatie. Wij willen dat Noord-Hollandse kinderen aan het eind van hun schoolloopbaan substantiële culturele bagage bij zich dragen. Cultuur zit in 2016 samen met andere leergebieden in een en dezelfde koffer. Leerkrachten beoordelen culturele uitingen niet langer met 'mooi' of 'leuk', maar

voelen zich competent om met hun leerlingen de diepte in te gaan en hun culturele vaardigheden bewust te vergroten. Cultuuraanbieders stellen zich bij het vormgeven van hun aanbod als eerste de vraag: op welke manier draag ik bij aan het onderwijs van de scholen in 'mijn' netwerk. Schoolbesturen hebben cultuureducatie opgenomen in hun kwaliteitsbeleid en hebben oog voor competentieontwikkeling op cultuur bij medewerkers. Gemeenten zorgen in hun regierol voor optimale randvoorwaarden voor samenwerking. Scholen en aanbieders vinden elkaar en vullen elkaar aan in een gezamenlijk vormgegeven programma. Dat programma is duurzaam, want scholen hechten waarde aan de samenwerkingsrelaties met aanbieders die dienstbaar zijn aan de doorlopende leerlijn cultuureducatie in de school.

Uitvoering

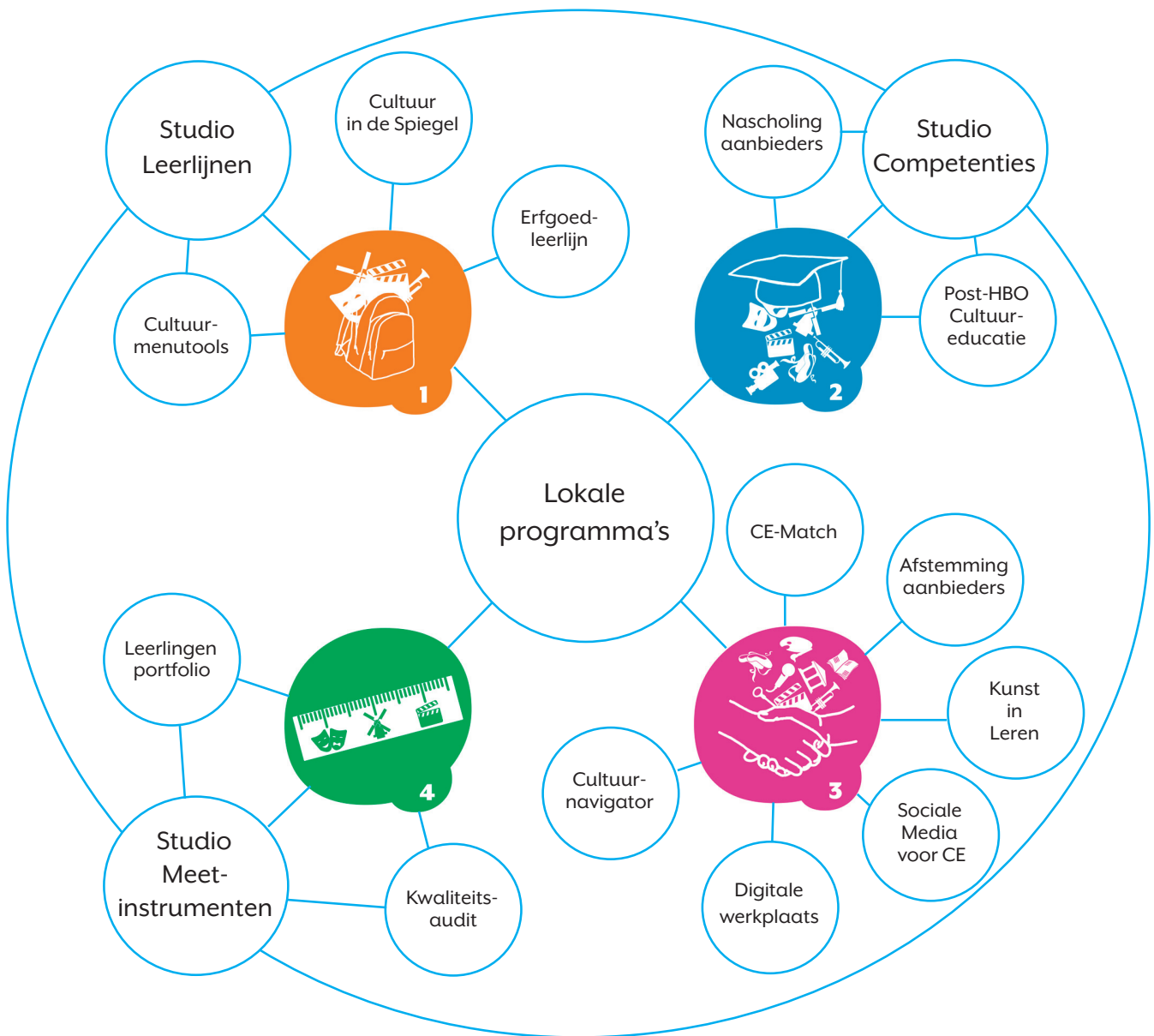
De uitvoering van het programma op lokaal niveau wordt verzorgd door de penvoerders en hun culturele- en onderwijspartners. Zij worden daarbij begeleid door Plein C. Het gaat hierbij primair om activiteiten die zijn gericht op versterking van het aanbod cultuureducatie en de randvoorwaarden die daarvoor nodig zijn. Daarnaast wordt lokaal ook ingezet op een grotere deskundigheid van leerkrachten en cultuuraanbieders, en op het (door)ontwikkelen van de lokale cultuureducatieve infrastructuur. Deze lokale activiteiten worden in deze aanvraag op hoofdlijnen beschreven.

Daarnaast omvat dit programma provinciale activiteiten, gericht op het vergroten van kennis bij verschillende partijen in cultuureducatie, het ontwikkelen van instrumenten ten behoeve van competentieontwikkeling en de verdieping van het aanbod, en het meten van leeropbrengsten. De provinciale activiteiten zijn daarnaast gericht op het bundelen en ontsluiten van kennis en informatie vanuit het lokale niveau, zodat uitwisseling vergemakkelijkt wordt en partijen elkaars professionaliteit kunnen vergroten. Ook de vier grootste gemeenten, die zelfstandig programma's realiseren, worden bij deze uitwisseling betrokken. Het volgen en 'doorvertalen' van landelijke ontwikkelingen is eveneens een provinciale taak. Zo dragen wij zorg voor optimale samenhang tussen de ontwikkelingen op lokaal, provinciaal en landelijk niveau.

2. Programmalijnen

In deze aanvraag geven wij uitvoering aan de gezamenlijke ambitie door in te zetten op een ontwikkeling op vier programmalijnen. Deze zijn nauw verbonden met de doelstellingen van de regeling Cultuureducatie met Kwaliteit. In paragraaf 2.1 t/m 2.4 schetsen we per programmalijn de ontwikkeling die we voorstaan met de daaraan gekoppelde activiteiten:

- 1- De culturele rugzak
- 2- Competenties voor cultuureducatie
- 3- Duurzaam samenwerken
- 4- Zichtbare leeropbrengsten



Samenhang programmalijnen en activiteiten

Samenhang lokaal, regionaal en provinciaal

De lokale, regionale en provinciale activiteiten in dit programma zijn met elkaar vervlochten. Terwijl de lokale activiteiten direct op praktisch (school)niveau starten, hebben we in de provinciale activiteiten gekozen voor een gefaseerde opbouw waarbij we voldoende tijd besteden aan het zorgvuldig verkennen van de wensen en mogelijkheden van alle partners in cultuureducatie. Zo kunnen we met het provinciale aanbod optimaal aansluiten en echt verschil maken. In veel lokale programma's wordt aan meerdere programmalijnen gewerkt. We geven hierna per programmalijn een (niet uitputtend) overzicht van lokale activiteiten; voor het complete overzicht is de bijlage Samenvatting lokale programma's te raadplegen.⁵

CMK-studio's

Om optimale kruisbestuiving te realiseren tussen het lokale, regionale en provinciale niveau, werken we in zogenaamde CMK-studio's samen met vertegenwoordigers uit het onderwijs (ICC'ers, schoolleiders en/of besturen), de culturele sector, de penvoerders en partners van de vier grootste gemeenten, en met partners elders in het land. De uitwisseling in de studio's is gericht op innovatie, en gebeurt onder leiding van een (externe) procesbegeleider. Omdat er in feite sprake is van een verandertraject is de procesbegeleider vertrouwd met de technieken van verandermanagement. Alle studio's zijn resultaatgericht: zij leveren een programma van eisen voor bijvoorbeeld nieuwe instrumenten, technieken of werkvormen, die vervolgens uitgevoerd en geëvalueerd worden. Om de toegankelijkheid van informatie te vergroten en actieve deelname te stimuleren, worden de voorde- ringen vanuit de studio's digitaal gepubliceerd binnen een bestaand samenwerkingsplatform/-tool (bijvoorbeeld Basecamp). Na afloop worden zowel het proces als de resultaten van de studio's toe- gankelijk gemaakt voor externen.

⁵ Zie bijlage 2



2.1 De culturele rugzak

In het bestaande, brede aanbod voor cultuureducatie is nog weinig aandacht voor samenhangende programma's, leerlijnen en/of theoretische onderbouwing daarbij. Doorontwikkeling van het bestaande aanbod vormt een belangrijke inzet om de culturele ontwikkeling van het kind een meer structurele basis te geven. Dit zal leiden tot verdieping en verbreding van bestaande leerlijnen of menu's.

Doelstellingen

In 2014 is binnen de lokale programma's gewerkt aan de opzet van doorgaande leerlijnen en menu's voor cultuureducatie en is op basis van een provinciale studio-verkenning gestart met de ontwikkeling van instrumenten voor de verdieping en onderbouwing van het aanbod in doorgaande leerlijnen.

In 2016 zijn lokaal doorgaande leerlijnen en menu's voor cultuureducatie gerealiseerd die theoretisch onderbouwd zijn en verbindingen leggen met het schoolcurriculum. Ook zijn provinciaal ondersteuningsinstrumenten ontwikkeld om doorgaande leerlijnen en menu's vorm te geven.

Deze doelstellingen sluiten aan bij punt 1 van Artikel 3.2 van de regeling.

2.1.1 Lokale activiteiten

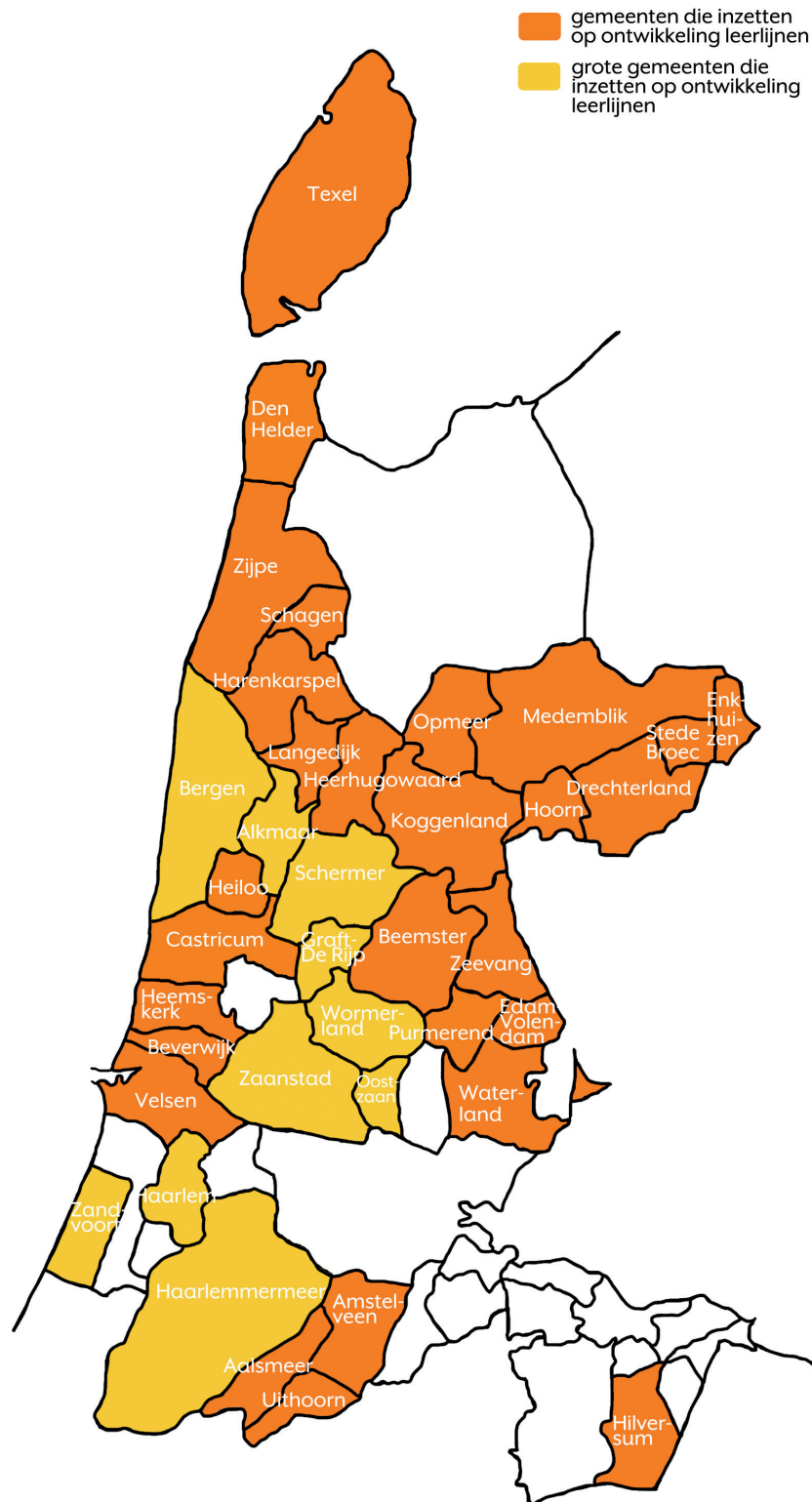
In veel deelnemende gemeenten en regio's wordt Cultuureducatie met Kwaliteit aangegrepen om het bestaande aanbod te innoveren of nieuw aanbod vorm te geven. ABC Cultuur, het programma van Beverwijk, zet in op een leerlijn voor cultuur voor groep 1 t/m 8 voor alle scholen in Beverwijk, op basis van vier kunstdisciplines. Binnen Kunst en S'Cool in Heerhugowaard wordt - als verdieping op het huidige kunstmenu - met drie culturele instellingen en vijf zogenoemde praktijkscholen gewerkt aan leerlijnen voor de disciplines muziek, theater, dans en beeldende kunst. In een intensieve samenwerking tussen leerkrachten en kunstdocenten, waarbij via intervisie de overdracht van resultaten gewaarborgd is, wordt voor elk van de vier leerlijnen materiaal ontwikkeld dat naderhand beschikbaar komt voor andere scholen in de gemeente.

Kwaliteit in leerlijnen in Hilversum richt zich eveneens op de ontwikkeling van vier leerlijnen (o.a. beeldend, erfgoed en drama), maar dan gekoppeld aan een bestaande lesmethode c.q. de regionale en landelijke canon. Ook op Texel wordt aangehaakt bij een bestaande methode; de tien Texelse basisscholen koppelen een leerlijn beeldend aan de aldaar bestaande Duurzame Leerlijn.

In het Schagense programma Reflectie in de hoofdrol wordt vanuit de theorie van Cultuur in de Spiegel ingezet op (een format voor) aanvullend lesaanbod op basis van het bestaande programma Rondom Kunst. De ontwikkeling van culturele vaardigheden en het cultureel zelfbewustzijn van leerlingen staan daarbij centraal.

In Cultuleren, het programma van de zeven West-Friese gemeenten, worden bestaande kunstmenu's omgebouwd tot een flexibel aanbod waarbij scholen op basis van culturele vaardigheden een eigen

menu (digitaal) vormgeven dat de culturele ontwikkeling van het kind structureel ondersteunt. Alle 67 West-Friese scholen zijn betrokken bij Cultureren. De genoemde programma's richten zich overigens niet alleen op de vakinhoudelijke ontwikkeling, maar ook op de verbinding tussen cultuurvakken en andere schoolvakken.



2.1.2 Provinciale activiteiten

Studio Leerlijnen

Doel: in een multidisciplinaire studio een instrumentarium ontwerpen ten behoeve van de verdieping en onderbouwing van het aanbod in doorgaande leerlijnen.

Plein C onderzoekt in een multidisciplinaire studio welke scholing en instrumenten nodig zijn voor leerkrachten en cultuuraanbieders ten behoeve van de verdieping en onderbouwing van het aanbod cultuureducatie. De deelnemers aan de studio worden op expertise uitgenodigd: school, schoolbestuur, cultuuraanbieder, bemiddelingsinstantie, experts op het gebied van leerlijnen, Cultuur in de Spiegel, etc. De studio resulteert in een programma van eisen voor een provinciaal te ontwikkelen instrumentarium voor leerlijnen, zoals een Cultuurmenutool (zie volgende activiteit). Plein C wil met deze werkvorm landelijke ontwikkelingen optimaal verbinden met lokale behoeften. Reeds ontwikkelde inzichten (vanuit bestaande leerlijnen, onderwijsmethodes, uitwerkingen van de kerndoelen, de theorie van Cultuur in de Spiegel) zijn het uitgangspunt.

Er vindt actieve uitwisseling plaats met de studio's Meetinstrumenten en Competenties voor cultuureducatie, en met de partners die zich bezighouden met programma's rond Kunst in Leren.

Instrumentarium cultuurmenu

Doel: een instrument ontwikkelen waarmee een evenwichtig en theoretisch onderbouwd cultuurmenu kan worden samengesteld op basis van een gekozen leerlijn.

Plein C ontwikkelt een instrumentarium dat een kader biedt voor het samenstellen van een cultuurmenu op basis van een theoretisch onderbouwde leerlijn. Daarbij zijn de uitkomsten uit de studio Leerlijnen leidend. Ook worden de landelijk ontwikkelde CiS-instrumenten ingezet. De instrumenten brengen in beeld hoe de school i.s.m. de aanbieders inhoud geeft aan cultuureducatie. Het gaat dan bijvoorbeeld om de cultuurdefinitie, competenties en vaardigheden, en aansluiting bij andere schoolvakken, zoals taal, literatuur, erfgoed en mediawijsheid. In de uitwerking wordt gestreefd naar een koppeling met plaatselijk cultuuraanbod en met de Plein C-Projectenbank en –Scoutingbank, waar cultuuraanbod ontsloten wordt.

Cultuur in de Spiegel-trajecten

Doel: groepen van cultuuraanbieders begeleiden bij het verdiepen en onderbouwen van hun aanbod op basis van Cultuur in de Spiegel.

In het voorjaar van 2013 organiseert Plein C een studiedag Cultuur in de Spiegel (hierna: CiS). Dit is tevens de start van op maat-trajecten voor scholen en cultuuraanbieders. In zo'n traject kan gekeken worden hoe het huidige aanbod aansluit bij de theorie van CiS en waar veranderpunten liggen. De trajecten zijn bedoeld voor partijen die er bewust voor kiezen om de CiS-theorie als basis voor cultuureducatie te hanteren. De lokale, regionale en provinciale activiteiten in dit programma zijn met elkaar vervlochten. Onderwerpen die aan bod komen:

- Hoe kan het aanbod beter aansluiten bij de ontwikkeling van het cultureel bewustzijn van de leerlingen?
- Hoe wordt nu aandacht besteed aan de vier basisvaardigheden en aan de vier media en mediale vaardigheden?
- Wat zijn sterktes van externe aanbieders?

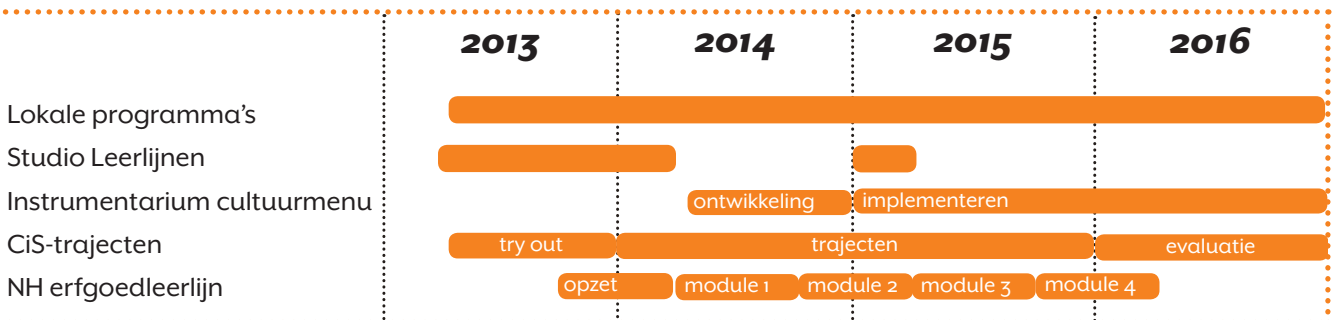
Er wordt een specifiek CiS-traject over erfgoed aangeboden. In het recente verleden zijn op diverse plaatsen in Noord-Holland in een samenwerkingsrelatie tussen erfgoedinstellingen en scholen lokale leerlijnen erfgoededucatie ontwikkeld. Het CiS-kader is een kansrijk middel om die leerlijnen te verdiepen en onderbouwen. De vertaling van CiS naar de erfgoedpraktijk behoeft extra aandacht. In dit traject zoekt Plein C afstemming met de SLO, de RUG en het onderzoeksprogramma erfgoededucatie aan de Erasmus Universiteit Rotterdam.

Noord-Hollandse Erfgoedleerlijn

Doel: voorzien in kwalitatief goed erfgoedaanbod om daarmee aan leerlingen een evenwichtiger pakket aan culturele vorming te kunnen bieden.

De leerlijnprojecten die de Noord-Hollandse penvoerders opzetten, leggen - mede door de achtergrond van de betrokken instellingen - een sterke nadruk op de kunstvakken. Om scholen binnen het kader van de kerndoelen Kunstzinnige Oriëntatie ook de beschikking te geven over kwalitatief goede erfgoededucatie, wordt op basis van actuele inzichten m.b.t. culturele competenties ingezet op een basisprogramma Erfgoededucatie waaraan scholen en hun lokale erfgoedpartners (historische verenigingen, musea en oudheidkamers, archieven) hun eigen invulling kunnen geven. Provinciale projecten, zoals het Archeologisch Informatiecentrum (open 2014), de Stelling van Amsterdam, verhalenplatform Oneindig Noord-Holland en de regionale canons vormen op provinciaal niveau onderdelen in deze Noord-Hollandse Erfgoedleerlijn.

Fasering





2.2 Competenties voor cultuureducatie

Met het onderwijs als vertrekpunt komt de leerkracht nadrukkelijker in beeld. De leerkracht en/of ICC'er moet zich eigenaar gaan voelen en competent zijn om cultuureducatie verantwoord vorm te geven. De emancipatie van de school en de wens tot verdieping van het aanbod vragen een andere rol van de cultuuraanbieders. Zij zullen zich moeten ontwikkelen tot partner van het onderwijs en een educatieve visie moeten formuleren. Verdieping van het aanbod vraagt ook van hen andere competenties en kennis om beter aan te sluiten op het onderwijs.

Doelstellingen

In 2014 zijn de behoeften en kansen in kaart gebracht ten behoeve van competentieontwikkeling van leerkrachten en cultuuraanbieders en is gestart met het opzetten van coaching en andere instrumenten om leerkrachten competentier te maken om cultuureducatie vorm te geven en te doceren.

In 2016 zijn leerkrachten gecoacht op competentieontwikkeling voor cultuureducatie en het theoretisch onderbouwen van cultuureducatie vanuit de school met als gevolg dat zij in staat zijn cultuureducatie (deels) zelf vorm te geven en te doceren en weten op welke onderdelen zij collega's of cultuuraanbieders kunnen inzetten.

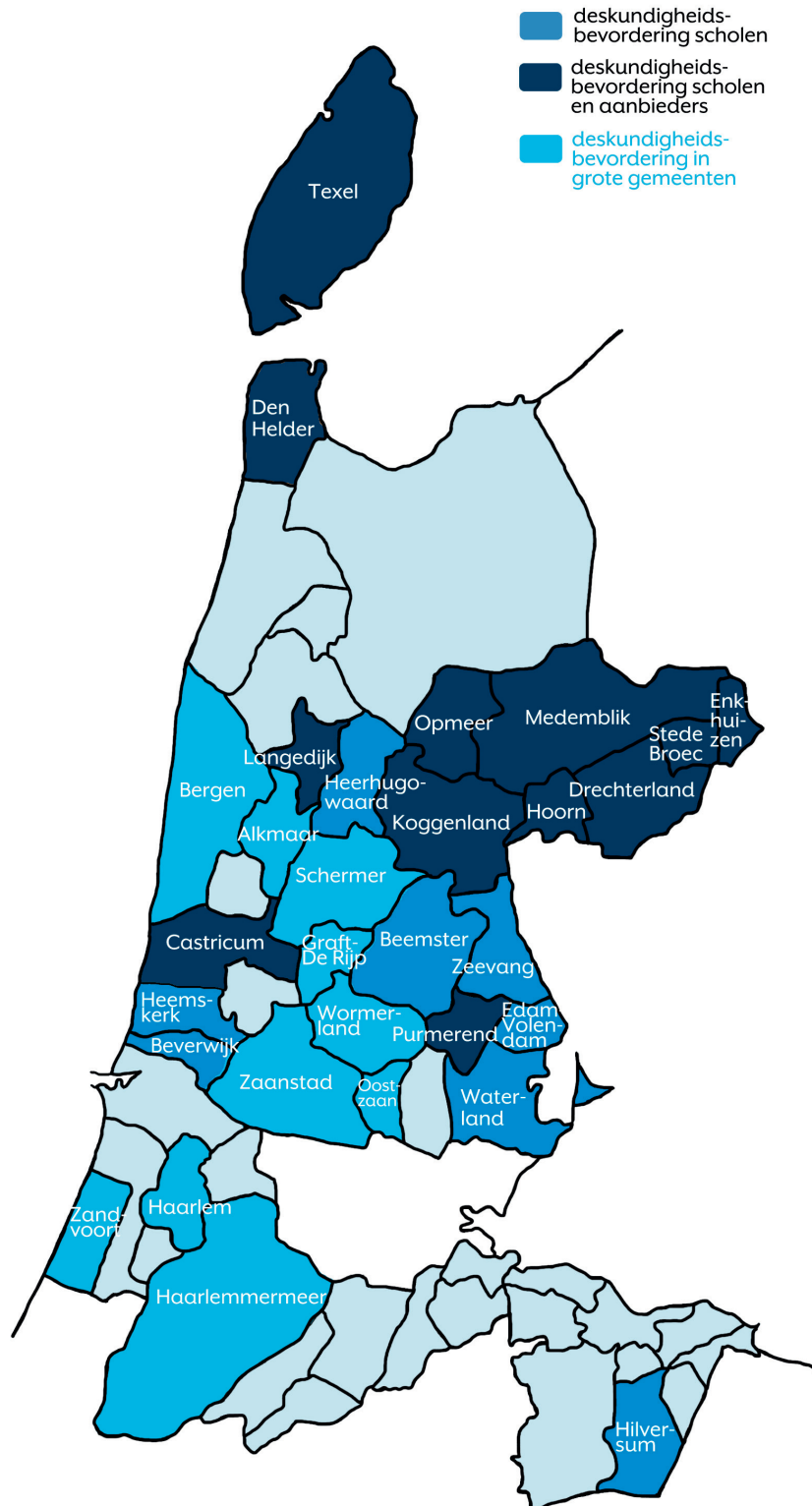
In 2016 zijn cultuuraanbieders gecoacht op competentieontwikkeling, kennis van het onderwijscurriculum en ontwikkeling van een educatieve visie met als gevolg dat zij met hun aanbod kunnen aansluiten op de onderwijspraktijk, en een visie hebben op hun aanbod in relatie tot het curriculum/doorlopende leerlijnen.

Deze doelstellingen sluiten aan bij punt 2 van Artikel 3.2 van de regeling

2.2.1 Lokale activiteiten

Competentieontwikkeling is in verschillende lokale programma's een centraal thema. Zo wordt in Heemskerk, Zeevang, Waterland, Beemster en Edam-Volendam gewerkt aan competentieontwikkeling bij leerkrachten op het gebied van muzikale vorming, gekoppeld aan taalontwikkeling en/of sociaal-emotionele ontwikkeling van leerlingen van groep 1 t/m 8. Daarbij zijn in deze gemeenten ca. twintig scholen betrokken. Deze programma's zijn gericht op een zelfstandige rol voor de leerkracht. Het programma van Castricum richt zich op deskundigheid bij leerkrachten van zestien scholen, én hun aanbieders, om vanuit een gezamenlijk kwaliteitskader tot een kwalitatief betere vraag en aanbod te komen. In de programma's van Heerhugowaard, Beverwijk en Hilversum (resp. vijf, twee en twaalf scholen) is de coaching van leerkrachten erop gericht dat zij zelfstandig een deel van de te ontwikkelen leerlijnen kunnen aanbieden, en daarmee een volwaardig partner worden van de kunstvakdocent. In Purmerend wordt daarnaast gewerkt aan de vaardigheden van leerkrachten op het gebied van sociale media, wat enerzijds hun eigen instrumentarium verbreedt en anderzijds de

onderlinge uitwisseling vergemakkelijkt. Ook in Haarlem en Zaanstad wordt ingezet op vakinhoudelijke coaching van leerkrachten; in de kennisuitwisseling over dit thema worden de grote steden meegenomen.



2.2.2 Provinciale activiteiten

Studio Competenties voor cultuureducatie

Doel: in een multidisciplinaire studio onderzoeken welk instrumentarium nodig is ten behoeve van competentieontwikkeling van leerkrachten en cultuuraanbieders.

Plein C onderzoekt in een multidisciplinaire studio welke scholing en (bestaande) instrumenten op het gebied van competentieontwikkeling nodig zijn om leerkrachten zelfstandiger en deskundiger te maken in het vormgeven van cultuureducatie en cultuuraanbieders deskundiger te maken in het aansluiten bij de onderwijspraktijk. Deelnemers aan de studio worden op expertise uitgenodigd: schoolbegeleider, schoolbestuurder, cultuuraanbieder, expert op het gebied van competentieontwikkeling voor onderwijs/cultuureducatie, etc. Plein C huurt hen voor bepaalde tijd in om aan dit proces deel te kunnen nemen, wat uit zal monden in een programma van eisen voor een provinciaal te ontwikkelen instrumentarium. Plein C wil met deze werkvorm landelijke ontwikkelingen optimaal verbinden met lokale behoeften. Reeds ontwikkelde inzichten (zoals C-zicht, Cultuur in de Spiegel, ICQ en de Kennisbasis) en aansluiting bij algemene onderwijscompetenties zoals die aan bod komen in de ICC-cursus, zijn dan ook het uitgangspunt. Deze studio wisselt actief uit met de studio Leerlijnen.

Instrumentarium competenties leerkrachten

Doel: instrumenten realiseren die bijdragen aan competentieontwikkeling voor cultuureducatie bij leerkrachten zodat zij zich in staat achten cultuureducatie zelfstandiger vorm te geven, te organiseren en te doceren.

Op basis van het programma van eisen uit de Studio Competenties voor cultuureducatie ontwikkelt en implementeert Plein C instrumenten, zoals bijvoorbeeld een competentiekaart waarmee ICC'ers en leerkrachten hun talenten in cultuur kunnen ontdekken, maar ook coachingstrajecten waarin bijvoorbeeld over de breedte van het schoolteam gekeken wordt welke kennis en vaardigheden kunnen worden ingezet om cultuureducatie betekenis te geven en te verankeren in de school.

Post-HBO-traject Cultuureducatie i.s.m. Inholland Academy

Doel: opzetten en uitvoeren van een Post-HBO-traject bestaande uit een reeks cursussen en workshops gericht op verdieping van vakinhoudelijke, onderwijskundige en organisatorische kennis m.b.t. cultuuronderwijs en implementatie van cultuureducatiebeleid in de school.

In de training Interne Cultuur Coördinator leert een leerkracht een beleidsplan cultuureducatie maken. Maar uit onderzoek blijkt dat ICC'ers zich niet altijd deskundig voelen om cultuuronderwijs vorm te geven (in leerlijnen) en cultuurbeleid te implementeren. Om een kwalitatieve invulling te kunnen geven aan het leergebied kunstzinnige oriëntatie, heeft de cultuurcoördinator meer vakinhoudelijke, onderwijskundige en organisatorische kennis nodig.

In het Post-HBO-traject zet Plein C in samenwerking met Inholland bestaand en nieuw te ontwikkelen cursus- en workshopaanbod van beide organisaties in een leerroute die naar keus gedeeltelijk of helemaal doorlopen kan worden. Het volledige traject leidt leerkrachten op tot cultuurexpert. Het functieprofiel van een cultuurexpert voldoet aan de SBL-competenties met taakverzwarende elementen. Na het doorlopen van het traject kan de deelnemer daarom in aanmerking komen voor

een LB-schaal. De opleiding past in een doorlopende leerlijn van professionalisering van leraren (bachelor-post-HBO-master). In 2013/2014 wordt de opleiding opgezet zodat het vernieuwde traject m.i.v. schooljaar 2014/2015 uitgevoerd kan worden.

Instrumentarium competenties cultuuraanbieders

Doel: instrumenten realiseren die cultuuraanbieders competenter maken om cultuureducatie aansluitend op de onderwijspraktijk vorm te geven en te doceren.

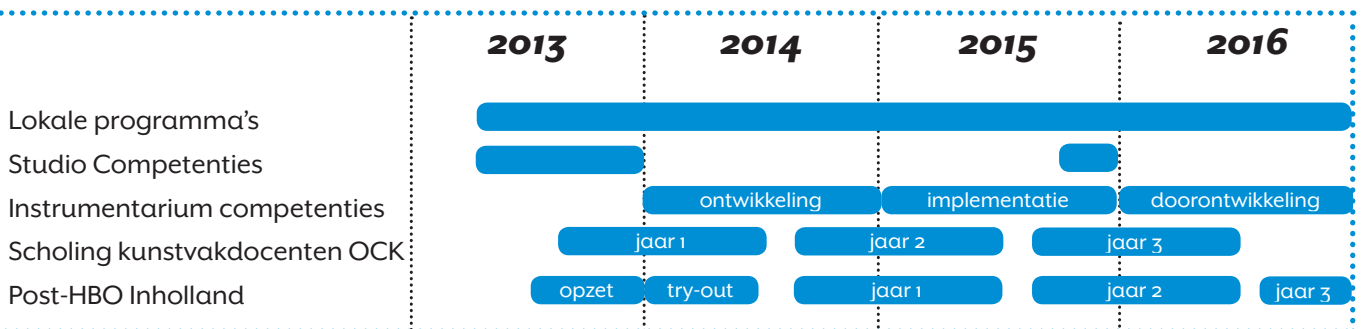
Plein C zet op basis van de uitkomsten van de Studio Competenties voor cultuureducatie een instrumentarium op voor cultuuraanbieders. Daarnaast kan ingezet worden op scholing van (erfgoed) amateurorganisaties en van amateurkunstenaars (inclusief ouders en leerkrachten) die hun talenten willen inzetten t.b.v. cultuureducatie.

Nascholing kunstdocenten i.s.m. OCK-NH

Doel: eerstelijns kunstdocenten verbonden aan centra voor de kunsten via scholing ondersteunen bij het werken in het onderwijs.

Centra voor de kunsten richten zich mede onder invloed van veranderingen in gemeentelijk beleid steeds meer op inzet binnen school. De betreffende docenten zijn specialist op hun eigen vakgebied, maar onvoldoende bekend met het onderwijs, en hun rol in dat kader. In samenwerking met het Overleg van de Centra voor de Kunsten in Noord-Holland wordt een nascholingstraject opgezet en in de periode 2013 – 2016 jaarlijks aangeboden.

Fasering





2.3 Duurzaam samenwerken

Uitzonderingen daargelaten, zijn samenwerkingsverbanden tussen scholen en cultuuraanbieders vaak van korte duur. Goede cultuureducatie is gebaat bij structureel cultureel partnerschap tussen scholen en aanbieders. Om dit te bewerkstelligen, moet geïnvesteerd worden in duurzame samenwerkingsverbanden. Als scholen en aanbieders partners worden in cultuureducatie, kunnen zij elkaar beter aanvoelen en samen het aanbod naar een hoger plan brengen. Digitale tools kunnen de samenwerking ondersteunen/stimuleren.

Doelstellingen

In 2014 zijn nieuwe lokale netwerkvormen opgezet tussen scholen en cultuuraanbieders en is provinciaal gewerkt aan het koppelen van scholen en cultuuraanbieders, het vergroten van de kennis van elkaars praktijk en het beschikbaar stellen van good practices op het gebied van samenwerking.

In 2016 zijn duurzame samenwerkingsverbanden ontstaan tussen scholen en aanbieders door lokale inzet daarop en door provinciale faciliteiten en ondersteuning om die samenwerking op te zetten.

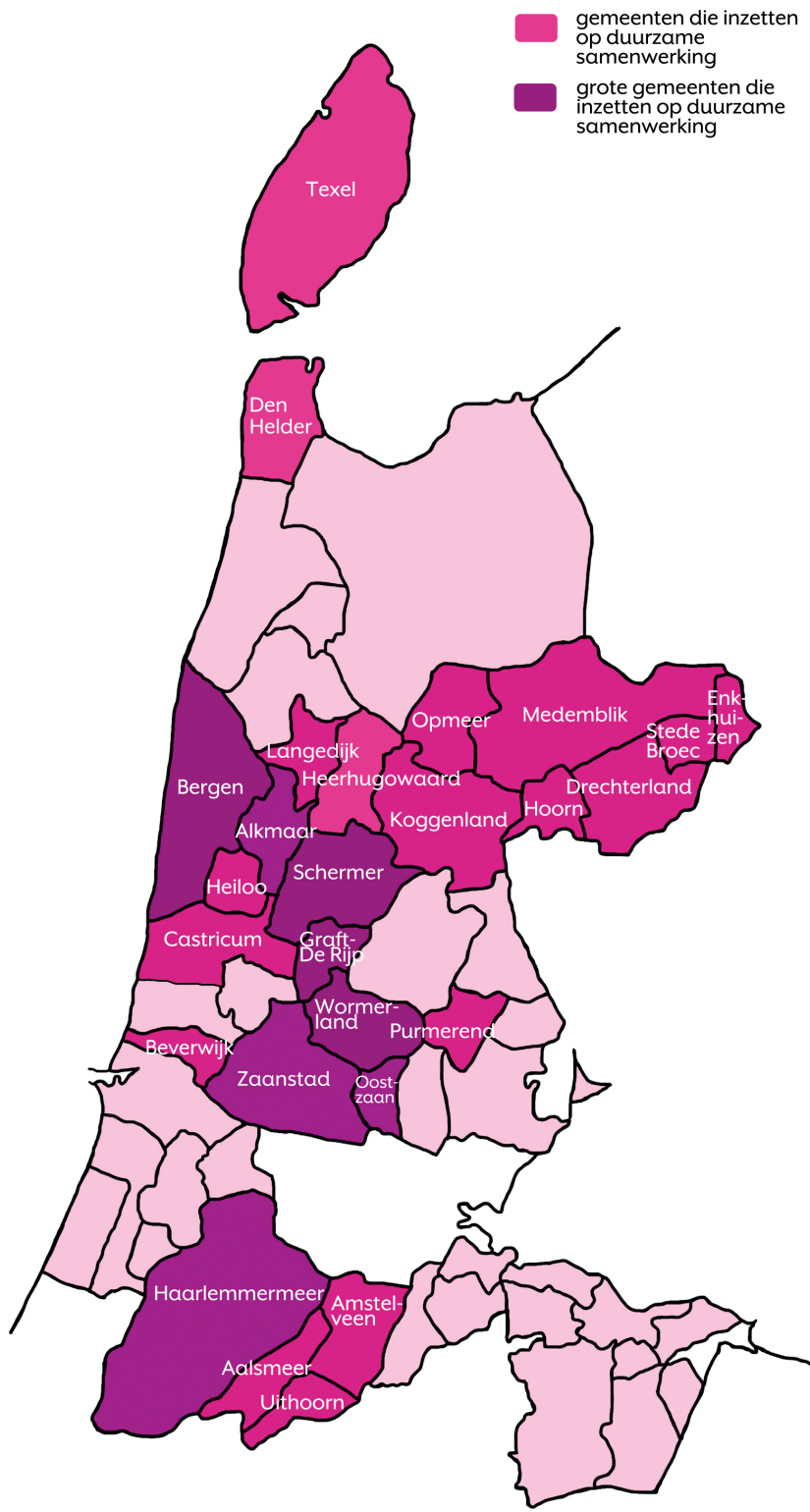
Deze doelstellingen sluiten aan bij punt 3 van Artikel 3.2 van de regeling.

2.3.1 Lokale activiteiten

Binnen de lokale programma's worden bestaande samenwerkingsvormen geïntensiveerd en nieuwe samenwerkingsverbanden opgezet. In Castricum, waar de lokale samenwerking nu nog een incidenteel karakter heeft, wordt in het project Het resultaat telt een nieuwe vorm van samenwerking opgezet tussen scholen en cultuuraanbieders middels een kwaliteitscyclus. Na een start op drie scholen wordt het programma uitgerold in alle zestien Castricumse scholen.

Den Helder kiest in Cultuurpartners.dh voor een vergelijkbare gefaseerde aanpak. Dit programma gaat uit van het gegeven dat het onderwijs vertrekt vanuit de cognitieve intelligenties terwijl kunst-docenten vertrekken vanuit creatieve intelligenties. Het programma werkt aan partnerschap tussen negen scholen en hun cultuuraanbieders.

Langedijk zet met alle elf scholen in op een intensieve kennismaking tussen scholen en aanbieders om van daaruit te komen tot een 'Langedijker leerlijn' waarin alle lokale aanbieders een plek krijgen. Vanuit twee schoolbesturen (samen 26 scholen) wordt in Purmerend onder de noemer Cultuureducatie in het hart van het onderwijs toegewerkt naar een structuur waarin scholen, aansluitend bij hun visie en beleid, vanuit vraag en op maat gemaakte cultuureducatie kunnen inzetten. Er wordt gewerkt met een netwerkopzet die start met een intensieve kennismaking tussen alle scholen en cultuuraanbieders. Een digitaal platform ondersteunt de kennismaking en kennisuitwisseling.



2.3.2 Provinciale activiteiten

Afstemming cultuuraanbieders

Doel: ontwikkelen van een visie op cultuureducatie door cultuuraanbieders volgens de uitgangspunten van Cultuureducatie met Kwaliteit.

Een eerste stap in het opzetten van een adequate culturele infrastructuur, is een afstemming tussen cultuuraanbieders op lokaal niveau. In grote steden zoals Alkmaar en Haarlem heeft dit reeds geleid tot een beredeneerd en samenhangend cultuuraanbod waarbij de aanbieders niet elkaars concurrent, maar partners zijn. In kleinere gemeenten is zo'n afstemming – na het uiteenvallen van de regionale ondersteuningsstructuur – zeer actueel. Plein C ondersteunt lokale penvoerders daarom met afstemmingstrajecten, waarbij de landelijk ontwikkelde en aan de lokale situatie aangepaste cursus Cultuur op Maat een middel kan zijn om deze afstemming te bereiken. Ook de uitkomsten van het onderzoek van Fianne Konings, en de ervaringen en tools uit andere provinciale activiteiten – zoals formats voor leerlijnen en de cultuurmenutool - worden in de cursus geïntegreerd.

CE-Match

Doel: het inzicht in elkaars praktijk bij scholen en cultuuraanbieders vergroten.

Het stimuleren van samenwerking tussen scholen en aanbieders is lange tijd onderdeel geweest van het provinciale cultuurbeleid. Als een voortzetting daarop wil Plein C als 'matchmaker' scholen en aanbieders koppelen rond speciale thema's en concrete vragen van de school. Met name in gemeenten waar na de overdracht van eerstelijns taken een nieuwe infrastructuur moet ontstaan, is de onbekendheid met elkaars werk (te) groot. Daarom wordt in verschillende lokale programma's ingezet op een intensieve kennismaking door middel van actieve samenwerking. De lokale aanpak wordt vertaald naar provinciaal niveau in een provinciebreed programma, en het proces van afstemmen en samenwerken wordt door de deelnemers vastgelegd. De Plein Publiek-tool⁶ van Plein C wordt voor dit doel ingezet, om een optimaal bereik te realiseren.

Uitrol Kunst in Leren

Doel: de opbrengst van projecten gericht op de synergie tussen cultuurvakken en cognitieve vakken vertalen naar een breder inzetbare aanpak.

In Haarlemmermeer zijn onder de noemer Kunst in Leren pilots uitgevoerd rond het inzetten van kunstvakken in aansluiting op en als ondersteuning bij het leerproces. Niet langer staat de over te dragen kennis centraal, maar de leerling en zijn of haar leerproces. Ook in Den Helder en Alkmaar wordt de komende jaren aan deze doelen gewerkt. De resultaten van deze aanpak worden in de eerste fase gemonitord, om de effectiviteit en meerwaarde ervan in kaart te brengen. Vervolgens wordt de aanpak via een provinciaal project uitgerold, waardoor ook cultuuraanbieders en scholen in andere gemeenten kunnen profiteren van de ervaringen op deze pilotplaatsen.

⁶ Plein Publiek is een digitale omgeving waar scholen en aanbieders samenwerking met elkaar kunnen aangaan of uniek, eenmalig aanbod kunnen presenteren. Zie www.pleinc.nl/pleinpubliek.

Gemeentelijke monitoring culturele infrastructuur

Doel: het ontwikkelen van een monitoringsinstrument waarmee gemeenten kunnen sturen op kwaliteit bij culturele instellingen.

De in 2012 door Plein C ontwikkelde webtool en –site De Cultuurnavigator⁷ begeleidt gemeenten in het vormgeven van cultuureducatiebeleid en ontsluit kerngegevens over cultuur(educatie)beleid online zodat alle partijen in cultuureducatie kunnen zien waar gemeenten op inzetten en hoe ze dat doen. Een van de vier stappen in de beleidstool is het onderdeel Monitoring en evaluatie. Waar het nu nog tips en adviezen bevat als ondersteuning bij het vormgeven van beleid, wil Plein C dit gedeelte uitbreiden met instrumenten die gemeenten kunnen inzetten bij het monitoren van culturele instellingen. Het kan dan gaan om zowel offline als online hulpmiddelen. Doel is een monitoringsinstrument te ontwikkelen dat gemeenten helpt te sturen op kwaliteit van het cultuureducatieaanbod bij instellingen.

Zeven Dingen voor Cultuuronderwijs

Doel: leerkrachten en cultuuraanbieders vertrouwd maken met social media die cultuureducatie ondersteunen.

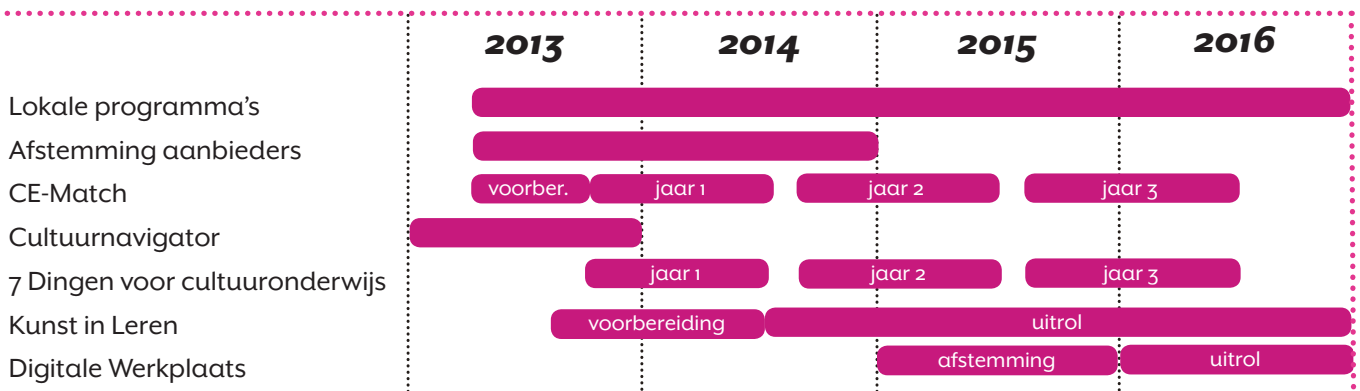
In een aantal gemeenten wordt door de openbare bibliotheek een digitale component toegevoegd aan het lokale netwerk, waarbij vaardigheid in social media de onderlinge uitwisseling ondersteunt. De door ProBiblio ontwikkelde training ‘Zeven dingen voor het onderwijs’ wordt hierbij toegepast op cultuureducatie. De aanpak wordt door Plein C in samenwerking met de betrokken bibliotheken breder beschikbaar gesteld voor andere scholen en cultuuraanbieders; dit versterkt tevens de bestaande ‘ICC-community’ in Noord-Holland.

Provinciale uitrol Digitale werkplaats Alkmaar

Doel: het provinciebreed beschikbaar stellen van de formule Digitale werkplaats in Alkmaar.

In Alkmaar wordt door Artiance in het kader van Cultuureducatie met Kwaliteit een digitale werkplaats ontworpen waarin scholen en cultuuraanbieders samen kunnen werken aan het vormgeven van aanbod in de vorm van leerlijnen. Bij gebleken succes van deze werkplaats wil Plein C dit format, in overleg met Artiance, in de tweede fase van het traject provinciebreed uitrollen en beschikbaar stellen voor alle Noord-Hollandse scholen en cultuuraanbieders.

Fasering



⁷ Zie www.cultuurnavigator.nl



2.4 Zichtbare leeropbrengsten

Om cultuur een structurele plek te geven in het beleid van scholen en schoolbesturen, en de financiering ervan door overheden te verantwoorden, is het van belang om de (leer)opbrengsten van cultuureducatie zichtbaar en waar mogelijk meetbaar te maken. Dit sluit tevens aan bij het opbrengstgericht werken dat in het onderwijs in brede zin op dit moment de toon zet.

Doelstellingen

In 2014 zijn de behoeften en kansen onderzocht voor instrumenten ten behoeve van het volgen van de culturele ontwikkeling van leerlingen en is op basis daarvan gestart met de ontwikkeling van dat instrumentarium.

In 2016 is een instrumentarium gerealiseerd voor het meten en documenteren van de culturele ontwikkeling van leerlingen.

Deze doelstellingen sluiten aan bij punt 4 van Artikel 3.2 van de regeling.

2.4.1 Lokale activiteiten

Het ontwikkelen van een instrumentarium ten behoeve van het volgen van de culturele loopbaan van leerlingen, is een onderwerp dat bij voorkeur provinciebreed en landelijk wordt opgepakt, maar waarbij de lokale wensen en mogelijkheden het uitgangspunt moeten zijn. Het zichtbaar maken van leeropbrengsten is in de meeste lokale programma's op dit moment nog een secundair doel, maar zal met name voor de programma's die zich richten op leerlijnen, in de tweede fase van het programma een prominenter plaats gaan innemen.

2.4.2 Provinciale activiteiten

Studio Meetinstrumenten

Doel: in een multidisciplinaire studio de behoeften en kansen onderzoeken voor instrumenten ten behoeve van het volgen van de culturele ontwikkeling van leerlingen.

Hoe meet je de culturele ontwikkeling van kinderen? Hoe leg je die ontwikkeling naast de doorgaande leerdoelen die je hebt vastgelegd? In welke vorm bewaar je de resultaten? En welk gewicht geef je de beoordelingen van cultuuronderwijs binnen het geheel van de onderwijsresultaten? Om deze vragen te beantwoorden verkent Plein C de mogelijkheden voor het volgen en meten van de culturele loopbaan in een multidisciplinaire studio. Hierbij wordt nadrukkelijk gekeken naar wat er landelijk aan instrumenten wordt ontwikkeld en wat in andere provincies gebeurt. Daarbij is Plein C volgend t.a.v. de onderzoeksgegevens van CiS, die eind 2013 beschikbaar zijn. De verkenning naar zinvolle meet- en volginstrumenten zal Plein C in samenwerking met schoolbesturen, kwaliteitsmedewerkers, penvoerders van lokale programma's en landelijke en provinciale partners uitvoeren. De

uitkomsten van de werkgroep worden gepubliceerd in een verslag met aanbevelingen dat de basis vormt voor te ontwikkelen portfolio-instrumenten, bij voorkeur in samenwerking met andere (provinciale of landelijke) partijen. Er vindt actieve uitwisseling plaats met de studio Leerlijnen.

Leerlingportfolio-instrumenten

Doel: het (door)ontwikkelen en/of implementeren van instrumenten ten behoeve van het volgen van de culturele ontwikkeling van leerlingen in Noord-Holland.

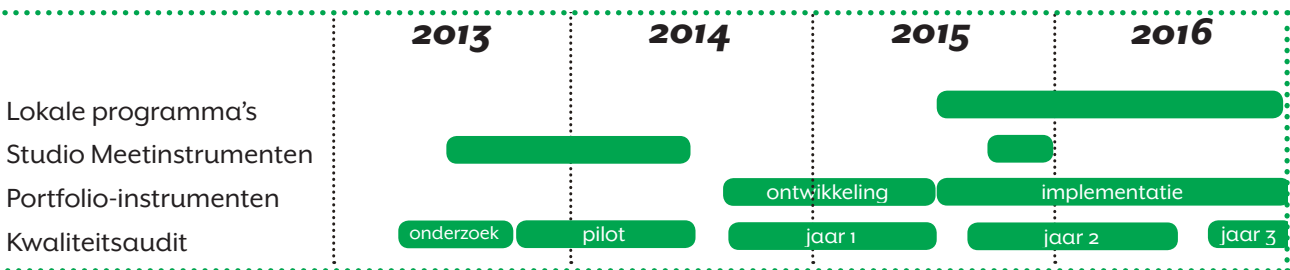
Naar aanleiding van de resultaten uit de Studio Meetinstrumenten stelt Plein C een Leerlingportfolio-instrumentarium beschikbaar voor het volgen van de culturele ontwikkeling van leerlingen. Het kan gaan om een provinciale vertaling van landelijke instrumenten of een aanvulling op zo'n instrument. De wensen en mogelijkheden van de scholen en schoolbesturen die uit de Studio naar voren komen zijn doorslaggevend bij de implementatie van de instrumenten.

Kwaliteitsaudit cultuureducatie

Doel: instrumenten ontwikkelen en in pilots testen ten behoeve van een kwaliteitsaudit op het terrein van cultuureducatie voor scholen en schoolbesturen die zich hiermee willen profileren.

Scholen die zich met cultuur profileren, en schoolbesturen die hun scholen daarin stimuleren, hebben geen handvatten om hun aanpak te evalueren. Naast instrumenten op leerlingniveau (zie hierboven) zetten we in op instrumenten op schoolniveau, en het opleiden van auditors die scholen kunnen ondersteunen bij de evaluatie van hun cultuuraanbod, inclusief gebruikte leermaterialen. We kijken daarvoor naar instrumenten die de Onderwijsinspectie hanteert, maar ook naar de aanpak van de cultuurprofiel scholen in het VO.

Fasering



3. Begeleiding, verbinding en draagvlak

Plein C heeft binnen het programma Cultuureducatie met Kwaliteit in Noord-Holland de taak om lokale programma's te begeleiden in het uitvoeren van hun plannen. Plein C fungeert daarin als coach en houdt tevens de vinger aan de pols waar het gaat om de procesbewaking.

Plein C is daarnaast de verbindende factor tussen alle lokale initiatieven en zorgt bovendien voor de zichtbaarheid van Cultuureducatie met Kwaliteit in Noord-Holland. Het realiseren van een breed maatschappelijk draagvlak voor de voorgenomen ontwikkelingen zien wij als een belangrijke voorwaarde voor het succes van het programma.

Begeleiding lokale programma's

Plein C begeleidt de lokale programma's bij hun projectmanagement met advies en formats voor zaken als het optimaliseren van doelstellingen, activiteitenoverzichten, risico-analyse en projectplanningen. Op die manier formaliseert Plein C de werkwijze binnen de lokale programma's, wat de monitoring ervan ook ten goede komt. Verder biedt Plein C lokale penvoerders en hun lokale partners de mogelijkheid deel te nemen aan een intervisiegroep. De intervisiebijeenkomsten zijn gericht op het delen van ervaringen, leren van elkaar, het bespreken van kansen en hindernissen en het vinden van oplossingen. Deelnemers kunnen elkaars professionaliteit op die manier vergroten.

Tweemaal per jaar organiseert Plein C een bijeenkomst voor penvoerders en betrokken deelnemers aan lokale programma's. Een keer per jaar is de bijeenkomst breed van opzet, gericht op de algehele ontwikkeling binnen Cultuureducatie met Kwaliteit, en een keer per jaar wordt een thema uitgediept, bijvoorbeeld disciplineleerlijnen, het coachen van leerkrachten of aansluiten bij het curriculum. De bijeenkomsten kunnen ook leiden tot nieuwe samenwerkingsverbanden tussen penvoerders met soortgelijke activiteiten.

Plein C brengt jaarlijks een voortgangsbezoek aan alle penvoerders van de lokale programma's. We bespreken de stand van zaken, de eventuele knelpunten en wat daaraan gedaan kan worden, actuele ontwikkelingen op grond waarvan de koers mogelijk bijgesteld moet worden, de samenwerking met andere partijen en die met Plein C. Het voortgangsbezoek is tevens onderdeel van de monitoring en evaluatie die in het Monevaplans wordt uitgewerkt.

Draagvlak voor kwaliteit

Cultuureducatie met Kwaliteit in Noord-Holland heeft de ambitie om een fundamentele verandering tot stand te brengen. Voor de voorgestane omslag is draagvlak onder alle partijen een harde voorwaarde. Naast draagvlak bij de partijen in cultuureducatie zelf is het even zo belangrijk om maatschappelijk draagvlak voor cultuureducatie (met Kwaliteit) te bewerkstelligen. Ouders, grootouders, buurtbewoners - of algemener: de belastingbetaler - willen immers ook weten wat investeren in cultuur op school oplevert. Bewustwording van het belang van cultuureducatie kan bijdragen aan een duurzame plek voor cultuureducatie in de school. De waarde van creativiteit als motor van onze kennissamenleving mag actiever worden uitgevent. Vanuit die gedachte organiseert Plein C elke twee jaar een speciale week rond cultuureducatie. Daarnaast zetten wij in op communicatie met stakeholders buiten de directe kring van cultuureducatie-professionals. Deze basistaken zullen wij de komende vier jaar waar mogelijk verbinden met de opbrengsten van Cultuureducatie met Kwaliteit.

Monitoring en evaluatie

In het Noord-Hollandse programma hebben we te maken met twee niveaus waarop activiteiten plaatsvinden die gemonitord en geëvalueerd moeten worden: lokaal en provinciaal. Plein C is verantwoordelijk voor de monitoring en evaluatie van de achttien lokale programma's. De verantwoordelijkheid voor monitoring en evaluatie van de tweedelijns activiteiten besteedt Plein C uit aan een derde, onafhankelijke partij.

Om tot een effectieve invulling van monitoring en evaluatie te komen, ontwikkelt Plein C een gezamenlijk instrumentarium waarop alle activiteiten in het programma getoetst kunnen worden. Als basis daarvoor heeft Plein C richtinggevende vragen, criteria, werkwijze en planning geformuleerd in het Monevaplans. Bij de monitoring en evaluatie worden alle relevante partijen betrokken – scholen, schoolbesturen, cultuuraanbieders en gemeenten – en zal ook aandacht zijn voor inbreng van de leerling zelf.

Bijlagen

- 1. Overzicht deelnemende gemeenten**
- 2. Overzicht lokale programma's**
- 3. Eindrapport Bunnik Beleid en Advies**
- 4. Cultuur in de Noord-Hollandse School**
- 5. Begroting**